

***ESKOLAKO HEZKUNTZA  
PROIEKTUA***

***MONDRAGON GOI ESKOLA POLITEKNIKOA***

2020ko IRAILA

(2020-21etik 2023-2024ra)

## ALDAKETAK

Data	Bertsio zenbakia	Egindako aldaketak
2023-09-01	V2	Mantentze industrialaren digitalizazioan espezializazio-talde berria sortzea.
2020-09-30	V1	2020-21etik 2023-24ra bitarteko ikasturteak hartzen dituen plan estrategiko berrira egokitzea
2016-09-30	V0	Hasierako bertsioa

## AURKIBIDEA

1. SARRERA.....	3
1.1. MONDRAGON GOI ESKOLA POLITEKNIKOA .....	3
1.2. EZAUGARRI HISTORIKOAK.....	3
2. BISIO ESTRATEGIKOA ETA ANTOLAKETA EREDUA.....	6
2.1. MISIOA, BISIOA ETA BALOREAK .....	6
2.1.A. MISIOA .....	6
2.1.B. BISIOA .....	6
2.1.C. BALIOAK .....	7
2.2. MGEP ESTRATEGIA .....	7
2.3. ANTOLAKETA EGITURA ETA ZUZENDARITA TALDEA .....	10
2.3.1. MGEP KOOPERATIBA EGITURA .....	10
2.3.3. ANTOLAKETA EGITURA.....	13
2.3.4. ERAKUNDE EGITURA .....	14
2.4. MGEP KUDEAKETA .....	16
2.5. PDI (IRAKASLE ETA IKERTZAILEEN) ETA PAS-en (Administrazio eta Zerbitzuetako langileak) POLITIKA ETA HELBURUAK.....	16
3. LANBIDE HEZIKETAREN ERRONKA ESTRATEGIKOAK 2020-2021 ETA 2023-2024 LAURTEKORAKO .....	20
4. HEZKUNTZA ESKAINTZA .....	23
5. HEZKUNTZA PROIEKTUAREN ELEMENTUAK.....	23
5.1. ERRONKETAN OINARRITUTAKO HEZKUNTZA EREDUA .....	23
5.2. IRAKASLE TALDEAREN ESPEZILAIZAZIO- MAILA .....	24
5.3. ESKOLAKO BIZIKIDETZA PLANA .....	25
5.4. PRESTAKUNTZA DUALA .....	26
5.5. MUGIKORTASUNA.....	26
5.6. AZPIEGITURAK ETA EKIPAMENDUA TEKNOLOGIA AURRERATUETAN.....	26
6.- IKASTETXEAREN HEZKUNTZA PROIEKTUAREN IRISMENA.....	27

## 1. SARRERA

### 1.1. MONDRAGON GOI ESKOLA POLITEKNIKOA

MGEP kooperatiba Arrasaten dago, Arrasaten eta Mondragon Unibertsitatean, eta Mondragon Unibertsitateko Goi Eskola Politeknikoaren titular juridikoa da.

Bere jarduera nagusiak prestakuntza arautua, etengabeko prestakuntza eta ikerketa dira.



### 1.2. EZAUGARRI HISTORIKOAK

Arrasateko Goi Eskola Politeknikoak 1943an ekin zion irakaskuntzari, aita José M<sup>a</sup> Arizmendiarrietak bultzatuta, Arrasateko esperientzia kooperatiboaren sortzaileak. Harrezkero etengabe hazi da, eta, bestalde, enpresa-esperientzia berritzaile ugari sortzea bultzatu du.

50eko hamarkadan, Arrasateko industriaren gorakadak eragina izan zuen hazkunde demografikoan eta, ondorioz, eskola-eskariaren hazkunderan. Eskari horri erantzuteko, Eskola dimentsio handiagoko eraikin batera joan zen 1952an.

1957an Lanbide Heziketaren berrikuntza sakona gertatu zen, Lan Ministeriotik Hezkuntza eta Zientzia Ministeriora igaroz, eta ikasketa horiek balio ofizialarekin arautu ziren. Eskolan, enpresa-ingurunearen beharrei adi, formula berria ezarri zen berehala.

60ko hamarkadan, kooperatiba-mugimenduaren esnatzearekin batera, ikasle-kopuruaren hazkundeak aurrera jarraitzen du, Eskolaren aurreikuspen guztiak gaituz. Hori dela eta, 1965ean Iturripeko egungo egoitzara aldatu zen.

Hamarkada horretan, 1968an hain zuzen, Eskolak Ingeniaritza Teknikoko Eskolaren onarpen ofiziala lortu zuen, ikasketa horiek emateko eta dagokion gradua emateko baimenarekin. Ordura arte eta 1947az geroztik, Ingeniaritza Teknikoko ikasketak eman izan dira Eskolan, baina ikasleak Zaragozako Peritu Eskolan matrikulatzen ziren beren kabuz titulua lortzeko.

Puntu honetan, 1956an, Eskolaren lehen promozioiko bost ingeniari teknikok Arrasateko mugimendu kooperatiboaren lehen kooperatiba industrialia sortu zuten: ULGOR, S. Coop.

Aipatzekoa da, halaber, ALECOPen sorrera, 1966an, industria-kooperatibako enpresa gisa, ikasleari ikasketak eta lana konbinatzeko aukera ematen diona, eta gaur egun 50 bazkide monitore eta 500 bazkide ikasle baino gehiago dituena.

Era berean, aipatu behar da 1974an MGEPeko irakasleek IKERLAN Ikerketa Zentroa sortu zutela. Gaur egun, 200 ikertzaile inguru ditu eta Espainiako abangoardiako zentro teknologikoetako bat da.

1983an, Gizabidea Irakaskuntza Fundazio Pribatua aitortu zen, José M<sup>a</sup> Arizmendiarieta jaunaren hil osteko lana, eta haren tutoretzara igaro ziren Eskolaren ondareak.

Bestalde, 1972. urtean nazioartekotzeari emandako bultzada izan zen nagusi, atzerriko unibertsitateekin egindako lehen trukeekin. Halaber, 1986tik, Eskolak aktiboki parte hartzen du Prestakuntzako eta I+G-ko nazioarteko proiektu askotan.

80ko hamarkadan, inguruneke erronkei erantzun nahian, Eskolak berariazko plan bat diseinatu zuen ikasketa berriak ezartzeko, bai lanbide-heziketan, bai unibertsitatean, eta ikerketa eta etengabeko prestakuntza sendotzeko.

Horrela, 1985ean, Etengabeko Prestakuntzako sailak, ia Eskolaren sorreratik zegoenak, IRAUNKOR izena hartu zuen, enpresetako langileen birziklatze-premia gero eta handiagoari erantzuteko, eta hura teknologia berrietara egokitzea eta birmoldatzea errazteko.

I+G-ko jarduera funtsezko elementua da irakasleen ezagutzak enpresa-errealitatearekin etengabe kontrastatzeko eta berritzeko, eta oso eginkizun garrantzitsua du ikasleen prestakuntzan, enpresetan Karrera Amaierako Proiektua eginez.

Karrera Amaierako Proiektuez eta Enpresei Zerbitzuak Emateaz gain, Ikerketa Aplikatuko eta Oinarrizko Ikerketa Orientatuko jarduerak egiten dira, azken urteotan garrantzi handia hartu dutenak.

Eskolaren parte-hartze aktiboari esker, beste enpresa-ekimen batzuk eta hainbat ikastetxe sortu dira historian zehar. Oraintsuago, 1996an, CEI-SAIOLAN enpresa eratu zen, sektore aurreratuetako enpresa berrien inkubagailu gisa, nahiz eta jarduera horrek bere fruituak eman zituen MGEP departamentu gisa 1984tik.

Azkenik, MU 1997an eratu zela aipatu behar da, Debagoieneko beste bi unibertsitatearekin batera: Oñatiko ETEO S. Coop. eta Eskoriatzako HUHEZI S. Coop. Unibertsitatearen sorrera mugarrria izan da ikastetxeen historian, eta unibertsitate-zentro gisa garatzeko aukera ematen du.

2009-2012 Plan Estrategikoaren une eta emaitza honetan, etengabeko ebaluazioan eta gaitasunetan oinarritutako hezkuntza-eredu batean murgilduta gaude, bai eta pertsonengan, konfiantzan eta komunikazio gardenean eta jarraituan oinarritutako proiektu partekatu baterako antolaketa-eredu batean ere.

Gainera, unibertsitate-campusaren kontzeptu berri bat garatzen ari da (GARAIA Berrikuntza Gunea), enpresarentzat eta gizartearentzat balioa sortzera bideratua, ingurune fisiko berean kokatuz unibertsitate-institutuak, teknologia-zentroak eta enpresetako I+G unitateak.

## 1.3. MUGARRI ESANGURATSUAK

MONDRAGON GOI ESKOLA POLITEKNIKOA Debagoieneko industria-inguruneak eskatzen dituen profesionalen prestakuntza-beharrei erantzuteko asmoz sortu zen, bere ibilbide akademikoan ikus daitekeen bezala, eta horretan oinarritu ditu bere ahaleginak bere ibilbidean zehar. Jarraian, Lanbide Heziketa eman ahal izateko baimenari buruzko mugarri garrantzitsuenak deskribatzen dira:

- Año 1950 (B.O.E. del 02.02.50): Primer reconocimiento oficial de la Escuela Profesional como escuela de trabajo.
- Año 1960 (B.O.E. del 14.12.60) Orden de Reconocimiento como Escuela de Oficialía y Maestría.
- Año 1975 (B.O.E. del 21.08.75) Orden de transformación y clasificación definitiva en Centro de Formación Profesional de Primer y Segundo grado.
- Año 1977 (B.O.E. del 29.06.77) Orden de autorización de enseñanzas de Formación Profesional de Segundo grado en las ramas de METAL, ELECTRICIDAD Y ELECTRÓNICA y DELINEACIÓN.
- Año 1984 (B.O.P.V. del 05.11.84) Orden de autorización para la impartición experimental del 1er. ciclo de Enseñanzas Medias en el marco del Bachillerato General.
- Año 1987 (B.O.P.V. del 20.02.87) Orden de autorización para realizar la experiencia del 2º ciclo de Enseñanzas Medias.
- Año 1990 y sucesivos , Ordenes varias autorizando a este Centro la impartición de Módulos Profesionales de nivel 2 y 3.
- Año 1995 (B.O.P.V. 25.04.95) Orden por la que se autoriza a Mondragón Goi Eskola Politeknikoa la impartición del nivel de Bachillerato LOGSE en las modalidades de “Tecnología” y “Ciencias de la Naturaleza y la Salud”.
- Año 1999 (B.O.P.V. del 11.09.99) Orden de autorización para la impartición de Ciclos Formativos de Grado Medio y Superior a Centros docentes privados de los territorios Históricos de Álava, Bizkaia y Gipuzkoa, entre ellos, MONDRAGON GOI ESKOLA POLITEKNIKOA.
- Año 2008 (B.O.E. del 31.01.2008).- Real Decreto 34/2008, de 18 de enero, por el que se regulan los certificados de profesionalidad.
- Año 2011 (B.O.P.V. del 15.04.2011). Orden de la Consejera de Educación, Universidades e Investigación, por la que se modifica la autorización del centro privado de Educación Secundaria «Mondragón Goi Eskola Politeknikoa - J.M. Arizmendiarieta, S. Coop.» de Mondragón (Gipuzkoa). En esta Orden se suprimen las enseñanzas de Bachillerato y Ciclos Formativos de Grado Medio.
- Año 2012 (B.O.P.V. del 05.10.2012).- Orden conjunta de 3 de octubre de 2012, de las Consejeras de Educación, Universidades e Investigación, y de Empleo y Asuntos Sociales y por la que se establecen las bases reguladoras del programa HEZIBI de formación y trabajo en alternancia para jóvenes. Posteriormente este programa HEZIBI pasaría a denominarse FORMACIÓN DUAL.
- Año 2014 (B.O.P.V. del 26.09.2014).- Resolución del Director de Formación y Aprendizaje, por la que se resuelve autorizar y otorgar ayudas económicas a centros docentes privados concertados de la Comunidad Autónoma del País Vasco para la impartición de Ciclos Formativos de Formación Profesional en la modalidad de oferta parcial.
- Año 2020 (B.O.P.V. del 24.02.2020).- ORDEN de 4 de febrero de 2020, de la Consejera de Empleo y Política Sociales y de la Consejera de Educación, por la que se autoriza al centro privado «Mondragón Goi Eskola Politeknikoa - J.M.<sup>a</sup> Arizmendiarieta, S. Coop.» como Centro Integrado de Formación Profesional de titularidad privada, en la Comunidad Autónoma del País Vasco.

## 2. BISIO ESTRATEGIKOA ETA ANTOLAKETA EREDUA

MONDRAGON GOI ESKOLA POLITEKNIKOAren plan estrategikoak funtsezko hiru elementu ditu lotuta, erakundeak bere funtsa erakusteko eta interes-taldeei begira bere burua definitzeko: ikuskera-misioa eta haren balioak.

Jarraian, horietako bakoitza erakusten da

### 2.1.MISIOA, BISIOA ETA BALOREAK

#### 2.1.A. MISIOA

MGEPen estrategia bere Misiotik abiatzen da, eta honela definitzen da: MGEP pertsonengan oinarritutako proiektua da, MUn eta MONDRAGONen integratua, eta bere izateko arrazoia da:

Gizartea eraldatzea, pertsonen prestakuntza integralaren bidez eta ezagutzaren sorkuntza, transferentzia eta sozializazioaren bidez esparru zientifiko-teknologikoan.

HORRETARAKO, HONAKO HAUEK BULTZATUKO DITU:

- Kooperatiba-balioetan oinarritutako prestakuntza eta bizialdi osoko ikaskuntza, gizarte-garapenerako funtsezko elementu gisa.
- Ikerketa, transferentzia, berrikuntza eta ekintzailtza aurrerapen iraunkorreko faktore gisa.

#### 2.1.B. BISIOA

MGEPek ilusioz beteriko Ikuspegi bat proposatzen du (10 urtera begira), bere irismenean bere kokapenaren muga geografikoak gainditzen dituena; eta bere egiteko moduan proiektu sendo eta erronkari bat definitzen du.

- Goi Mailako Hezkuntzaren Europako erreferentzia gazteen eta profesionalen prestakuntzan, ikerketan, transferentzian eta ekintzailtzan arlo teknologikoan.
- Proiektu kooperatibo sendoa, motibatuta, gaituta eta konprometituta dauden pertsonen osatua, eta gizartearen lankidetzaren, gizarteratze- eta eraldaketa-eredua.

## 2.1.C. BALIOAK

Jarraian, erakundeak, besteak beste, 2020-21etik 2023-24rako Plan Estrategikoan orientatzen dituen Misioa eta Ikuspegia lortzeko nabarmentzen dituen balioak azaltzen dira:

1. Lankidetzeta. MGEP proiektuaren jabeak eta protagonistak gara, eta horrek autoexijentzia, erantzunkidetasuna eta Misioarekiko konpromisoa eskatzen ditu. Beti gaude elkarri laguntzeko prest.
2. Bokazioa. Gure lanerako grina eta ilusioa sentitzen dugu, eta ikasleei, enpresei eta ikaskideei erantzun onena ematen inplikatzeko gara.
3. Proaktibitatea. Pertsona kritikoak gara gure jardueraren berritzeko gure egiteko moduekin. Ausartak gara eta erronka berriak hartzen ditugu.
4. Ingurunearekiko erantzukizuna. Palanka gara gizartearen aurrerapenean, inklusibotasuna sustatzen dugu hezkuntzan, eta aktiboki inplikatzeko gara gure ingurunearen aurrerapen iraunkorrean.
5. Konfiantza. Gardena gara, beharrezkoa eta egiazkoa den informazioa ematen dugu, eta guztiok gure balioen arabera jokatzeko espero dugu.

## 2.2. MGEP ESTRATEGIA

MGEPen strategiak, oro har, erakundearen erronka estrategikoak jasotzen ditu, horietako batzuk unibertsitate-irakaskuntzen ikasketei eta hezkuntza-mailei buruzkoak. Dokumentu honetan MGEPen orokorrak eta Lanbide Heziketako espezifikak baino ez dira jaso:

### 1.- Pertsonen kudeaketa estrategikoa indartzea, MGEP proiektua garatzen laguntzen duten profesionalak erakartzeko, garatzeko, konprometitzeko eta fidelizatzeko.

- 1.1.- Pertsonen plan estrategikoa bat garatzea, MGEP estrategia garatzeko baliabide egokiak bermatuko dituen eta pertsonen plangintza estrategikorako sistema bat ezarriko duena.
- 1.2.- MGEPen antolamendu-egitura erakundearen tamainaren eta igurikimenean arabera egokitzea, MGEPen antolamendu-eredu berria garatuz eta abian jarriz.
- 1.3. MGEPen erakargarritasuna hobetzea profesionalak erakartzeko eta fidelizatzeko (MGEP marka eta erakargarritasuna bistaratzea).
- 1.4. MGEPen talentua garatzen eta sistematizatzen aurrera egitea

### 2. - MGEPen proiektu partekatua eta ingurunearekiko konpromisoa indartzea.

- 2.1. MGEPen balioen bizipena indartzea, bai profesionalengan, bai ikasleengan.
- 2.2. Ingurunearekin dugun konpromisoa aktiboki lantzea, GJHeekin lerrokatuta, gure misioa betetzeko eta ekimen berriak garatuz.

### 3.- Kanpoko aliantzak sustatzea.

- 3.1. MONDRAGONen Ezagutzaren Dibisioaren sorrera kolideratzea.

### 4.- MGEPen jarduerari laguntzeko zerbitzuak eta azpiegiturak garatzea.

- 4.1. MGEPen eraldaketa digitalean laguntzea.
- 4.2. Irakaskuntzaren berrikuntzari euskarria ematea.



4.3. MGEPen azpiegiturak eta eraikinak garatzea.

4.4. Kalitatea kudeatzeko, ingurumena kudeatzeko eta laneko arriskuak prebenitzeko sistemak mantentzea, garatzea eta ezartzea.

Erronka horiek lortze aldera, MGEPek ekintza-plan bat zehaztu du, laurteko horretan ezarritako helburuak lortzeko. Hona hemen helburuak:

1.1.- Pertsonen plan estrategiko bat garatzea, MGEPen estrategia garatzeko baliabide egokiak bermatuko dituen eta pertsonen plangintza estrategikorako sistema bat ezarriko duena.

- Arlo/sail/zerbitzu bakoitza 4 urtera begira dimentsionatzea, negozioen eta profilen (gaitasun teknikoak eta zeharkakoak) beharrei erantzuteko..
- Arloko Ezagutzen Mapa (Ezagutzarena edo Zerbitzuarena) definitzea.
- Arlo/Sail/Zerbitzu bakoitzeko 4 urteko pertsonak Lanean Hasteko Plana egitea.

1.2.- MGEPen antolamendu-egitura erakundearen tamainaren eta igurikimenean arabera egokitzea, MGEPen antolamendu-eredu berria garatuz eta abian jarritz.

- Antolaketa-eredua abian jartzea eta komunikatzea.
- Pertsonen kudeaketaren esparrua indartzea, profil berriak sartuz eta lehendik daudenak gaituz.
- Pertsonak kudeatzeko funtzioaren kokapena MGEPen organigraman aldatzea komeni den baloratzea.
- Ebaluazio- eta ordainketa-sistema berria abian jartzea.

1.3.- MGEPen erakargarritasuna hobetzea profesionalak erakarri eta lehiatzeko (MGEP marka eta erakargarritasuna bistaratzea)

- MGEPeko langilearen edo etorkizuneko langilearen esperientzian funtsezkoak diren faktoreak eta uneak identifikatzea.
- Ekintzak martxan jartzea, faktore eta une horien ildotik.
- Arloen Trebakuntza Planeko baliabideak eraginkortasunez kudeatzea.
- Lan-kargen banaketaren jarraipena egitea eta gaitasun-egoerak saihestea.

1.4. MGEPen talentua garatzen eta sistematizatzen aurrera egitea.

- Langileen trebakuntza bultzatzea.
- Irakasle eta ikertzaileen espezializazio teknologikoa Arloko Ezagutzen Maparekin lerrokatzea.
- Pertsonen balio-aniztasuna bultzatzea, bereziki PAS-ean.
- Arloaren koordinazioaren figura garatzea..
- Harrera-plana eta aholkulari-rola indartzea.
- Arloko estrategiarekin lerrokatutako garapen pertsonaleko planak egitea, negozioei erantzuteko.
- Elkarrizketa sistematizatzea, hobetzeko.
- MGEPen barne-talentua identifikatzea eta jarraitzea.
- Kudeaketa talde-helburuen arabera hedatzea.

2.1. MGEPen balioen bizipena indartzea, bai profesionalengan, bai ikasleengan.

- Ekintzak sistematikoki egitea, MGEPen balioen bizipena sustatzen duten barneko edo lankidetzako jardunbide egokiak balioesteko eta partekatzeko.
- Hirugarren sektoreko erakundeetan (GKEak) langileekin eta ikasleekin jarduerak egitea sustatzea.
- Eragin soziala duten ekintzak balioestea eta komunikatzea, MGEPek gauzatzen dituenak.

2.2. GJHehin lerrokatutako ingurunearekiko gure konpromisoa aktiboki lantzea, gure misioa betez eta ekimen berriak garatuz.

- Euskara Planaren garapena eta gauzatzea sustatzea
- Berdintasun Plana eguneratzea eta aurreikusitako jarduerak garatzea.
- Arrisku psikosozialen ebaluazioa egitea eta identifikatzen diren hobekuntza-neurriak abian jartzea.
- Ekonomia zirkularraren eredua ezartzea eta MGEPen ingurumen-inpaktua murriztuko duten ekintzak planifikatzea, abian jartzea eta ikusaraztea
- Egoera ahulean dauden ikasleen MGEPerako irisgarritasuna hobetzeko mekanismo bat diseinatzea eta abian jartzea.
- Eskola Osasungarria proiektua bultzatzea.

2.3. MONDRAGONen Ezagutzaren Dibisioaren sorrera kolideratzea.

- Mondragon Unibertsitateko Ezagutza Dibisioaren definizioan MUri laguntzea.
- Jakintzaren Alorra edukiz hornituko duten proiektuak abian jartzea, zentro teknologikoekin lankidetzan.
- Ezagutza Dibisioa edukiz hornituko duten proiektuak abian jartzea, Arrasateko LHko ikastetxeekin lankidetzan.

3.1. MGEPen eraldaketa digitalean laguntzea.

- Prozesuak transformazio digitalaren ikuspegitik berriro diseinatzea.
- Garatzeko eta hobetzeko fasean dauden aplikazio guztiak ezartzea (praktiken kudeaketa, CV, ERP, UNIFIKAS, etab.) eta aplikazio berriak martxan jartzea (CRM, dokumentu-kudeatzailea, pertsonak kudeatzeko softwarea, nortasun digitala, etab.).
- Mahaigaina/irakaskuntzarako eta zerbitzuetarako aplikazioak birtualitatezko sistemak garatzea.
- Zibersegurtasuna garatzea funtzionamendu-printzipio gisa.

3.2. Irakaskuntzaren berrikuntzari euskarria ematea

- Irakaskuntzaren berrikuntzan laguntzeko zerbitzuak garatzea.
- Hezkuntza-baliabideen eta gaitasun digitalen garapena sustatzea.

3.3. MGEPen azpiegiturak eta eraikinak garatzea.

- Zerbitzu akademikoaren arloan espazioen banaketa berria diseinatzea eta ezartzea.
- Prestakuntza-negozioei ikaskuntza-espazioen eredu berriak ezartzen laguntzea.

3.4. Kalitatea kudeatzeko, ingurumena kudeatzeko eta laneko arriskuak prebenitzeko sistemak mantendu, garatu eta ezartzea.

- Kalitatea kudeatzeko sistemetan negozioei laguntzea: ISO 9001 araua FCn, ISO 9001 LHn.
- Ingurumenaren kudeaketa bultzatzea eta Ekoscan arautik ISO 14000 edo EMASerako trantsizioa egitea.
- Laneko arriskuen prebentzioa kudeatzeko eredua ezartzea.

Arestian deskribatutako estrategiak elementu jakin batzuk berresten eta indartzen ditu, eta honako berrikuntza hauek sartzen ditu:

Berretsi eta indartu beharreko elementuak:

- ✓ MGEPen hezkuntza-eredu aurreratua indartzea.
- ✓ Ahaleginak gaitzen (espezializazioarekin lotuta).

- ✓ Ingurumenarekiko MGEPen konpromisoa.
- ✓ Enpresekiko lotura.
- ✓ Azpiegiturak indartzea eta egokitzea

### Sartutako berrikuntzak:

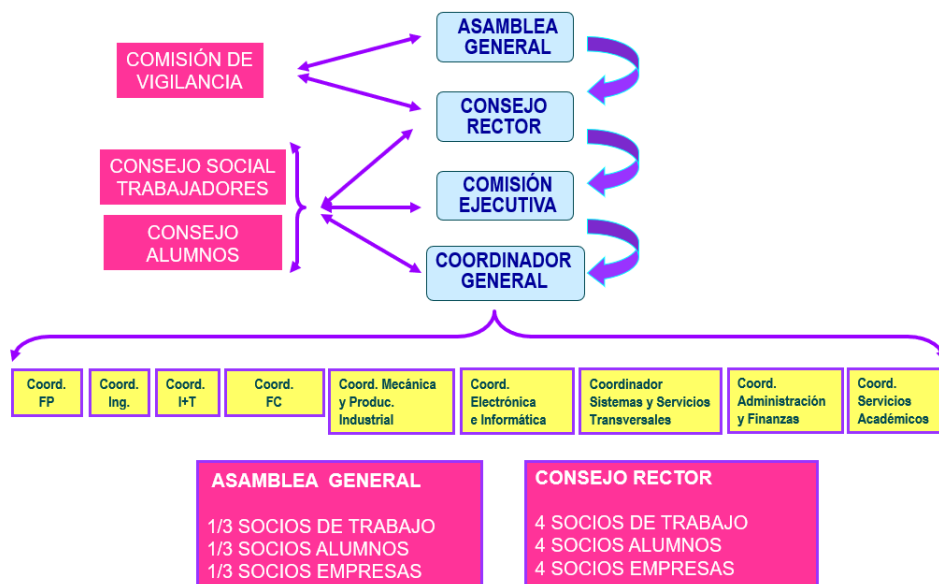
- ✓ **Eraldaketa digitalaren** aldeko apustua, hezkuntza-eskaintzan berritzeko.
- ✓ **Ekintzailtza** sustatzea.
- ✓ Fokua **ikasleen kaptazioan**.
- ✓ **Erreferentziako aliantzak** ezartzea.
- ✓ **Pertsonen kudeaketa estrategikoa** bultzatzea.
- ✓ **GJHe**kin lerrokatzea.

## 2.3. ANTOLAKETA EGITURA ETA ZUZENDARITA TALDEA

### 2.3.1. MGEP KOOPERATIBA EGITURA

MGEP kooperatiba mistoa da, eta hiru bazkide mota ditu, kopuru berean: lan-bazkideak, bazkide erabiltzaileak (ikasleak) eta bazkide laguntzaileak (enpresak).

MGEPen egitura kooperatiboak irudi hau du:



Batzar Orokorra osatzen dute langile kopuru berak, ikasleen ordezkariak eta enpresa-ordezkarien kopuru berak. Estatutuetan ezarritakoaren arabera, Batzar Nagusiari dagokio, besteak beste, Kontseilu Errektorea (KE), Zaintza Batzordea eta Gizarte Kontseilua izendatzea. Bere eginkizunak dira, halaber, kudeaketa ebaluatzea eta urteko kontuak onartzea.

Kontseilu errektorea bazkide langileen 4 ordezkari, 4 ikasle eta enpresetako 4 ordezkari osatzen dute. Gainera, Koordinazio Orokorra, Arrasateko Udaleko ordezkari bat eta Eskualde Zentroetako ordezkariak bertaratu dira. KEri dagokio, sozietatearen estatutuen arabera, plan estrategikoak eta kudeaketa-planak onartzea, dagokion kontrola egitea, bai eta koordinazio orokorra izendatzea eta bazkideak onartzea ere. Ahalmen horien ondorioz, titulu berriak abian jartzeko erabakiak hartzen ditu, hedapen geografikoa, etab. Hilean behin biltzen da KE.

Batzorde Betearazlea KEren organo delegatua da. Lan-bazkide diren KEko 4 kideek eta presidenteak osatzen dute. Presidentea enpresen ordezkaria izan ohi da. Koordinatzaile nagusiarekin bildu da, erabakitzeko eskumena duten gizarte- eta lan-arloko gaiak aztertzeko.

Zaintza Batzordea lan-bazkide batek, enpresako ordezkari batek eta ikasle batek osatzen dute, eta Batzar Nagusiari aurkeztu beharreko kontuak enpresaren ondare-egoerarekin bat datozela ziurtatzea du helburu.

Kooperatibako langileen Gizarte Kontseilua informazio- eta kontsulta-organoa da, bai KErena, bai Koordinazio Orokorrena. Bazkide langileen 12 ordezkari osatzen dute, eta hilerok biltzen da KEko presidentearekin edo hark eskuordetutako pertsonarekin eta Koordinazio Orokorrekin, KEn jorratutako gaiak aztertzeko eta langileen gizarte-kezkei erantzuteko.

Ikasleen Kontseilua MGEPeko gelako ordezkari eta ordezkariorde guztiek osatzen dute. Bi hilean behin biltzen da Koordinazio Orokorrekin, Zuzendaritzak aurkeztutako gaiak lantzeko edo ikasleen galderei eta galderei erantzuteko.

Organoen rolen deskribapenean ikusten den bezala, egitura horrek ikasleen eta enpresen iritziak entzutea ahalbidetzen eta errazten du, gure jardueraren bezero nagusiak baitira maila eta une desberdinetan, eta gizartearen beharrei erantzuteko ekimen berrien motorra da, gure funtzionamenduan egokitzapenak eta hobekuntzak sortuz.

Kontuan hartuta MGEPen funtsezko eginkizuna industria-ingurune batean profil profesional nabarmenak dituzten ikasleak prestatzea izan dela eta dela, formula juridiko kooperatibo mistoa, enpresa-mundua eta, gure kasuan, batez ere, kooperatiboa integratu duena, funtsezkoa izan da etengabe eboluzionatzeko eta kanpoko eskakizunetara egokitzeko.

## 2.3.2. ZUZENDARITZA TALDEA

Kontseilu Errektoreak koordinatzaile nagusia izendatu behar du, eta koordinatzaile horren eskumena da zuzendaritza-taldea edo koordinazio orokorreko taldea eratzea. Talde horretan, Negozio edo Balioa Kudeatzeko Unitate (KKU) guztien Koordinatzaileek eta Erakundeko Sailek hartzen dute parte. Horregatik, jarraian deskribatzen diren funtzioak Lanbide Heziketaz haragoko jardueri buruzkoak dira.

Koordinazio Orokorreko Taldearen osaera eta funtzioak honako taula honetan bildu dira:

Equipo	Composición	Principales funciones
<b>Equipo de Coordinación General</b>	Coordinador/a General Coordinador/a de Formación Continua Coordinador/a de Investigación y Transferencia Coordinador/a de Ingeniería Coordinador/a de Formación Profesional Coordinador/a de Electrónica e Informática Coordinador/a de Mecánica y Producción Industrial Coordinador/a de Administración y Finanzas Coordinador/a de Sistemas y Servicios Transversales Coordinador/a de Servicios Académicos Secretaria Técnica	<ul style="list-style-type: none"> <li>• Procurar unas buenas condiciones para el desarrollo profesional y personal de los trabajadores.</li> <li>• Desplegar y hacer seguimiento del Modelo Organizativo.</li> <li>• Definir y hacer seguimiento del Plan Estratégico.</li> <li>• Aprobar y hacer seguimiento de políticas generales de MGEP (RRHH, Finanzas, PRL, Calidad...)</li> <li>• Aprobar y hacer seguimiento de planes de gestión de las líneas de actividad y las unidades de apoyo.</li> <li>• Definir y hacer seguimiento del cuadro de mando integral.</li> <li>• Definir y gestionar la red de alianzas (participación en empresas, compras, fusiones, colaboraciones estratégicas, etc.).</li> <li>• Aprobar las inversiones que supongan un grado de compromiso alto de los recursos económicos de MGEP.</li> </ul>

1. taula. Koordinazio Orokorreko Taldearen osaera eta funtzioak.

### 2.3.3. ANTOLAKETA EGITURA

Antolaketa-eredu berriaren proiektua gure kooperatiban oinarritu da (MUn eta Arrasaten integratua), eta, horretarako, pertsonengan oinarritutako proiektu bat garatu nahi dugu.

Proiektuaren arrakasta erakundeak MGPEko pertsona guztiek partekatutako proiektu bat garatzeko duen gaitasunaren mende dago erabat.

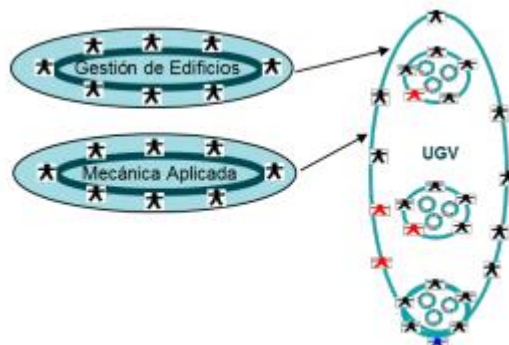
Ereduaren funtsezko elementuak, MGPEk enpresa gisa dituen balioekin bat datozenak, honako hauek dira:

- Konfiantza (pertsonengan).
- Komunikazioa eta gardentasuna etengabe eta norabide guztietan.
- Autokudeaketa, ezaugarri hauek dituen:
  - ❖ MGPEn Plan Estrategikoko eta Kudeaketa Planekiko lerrokadura eta koherentzia.
  - ❖ Erabakiak hartzeko gaitasuna.
  - ❖ Talde-lana.
  - ❖ Askatasuna, erantzukizuna eta eskuzabaltasuna.
  - ❖ Parte-hartzea.

MGEP Ezagutza Kudeatzeko Unitateetan egituratzen da, praktikan Ezagutza edo Zerbitzu Arloak deituak. Unitate horiek dira negozioiek edo UGVek sustatutako jardueren pertsonak eta baliabideak ematen dizkietenak. MGPEn KGUak honako hauek dira:

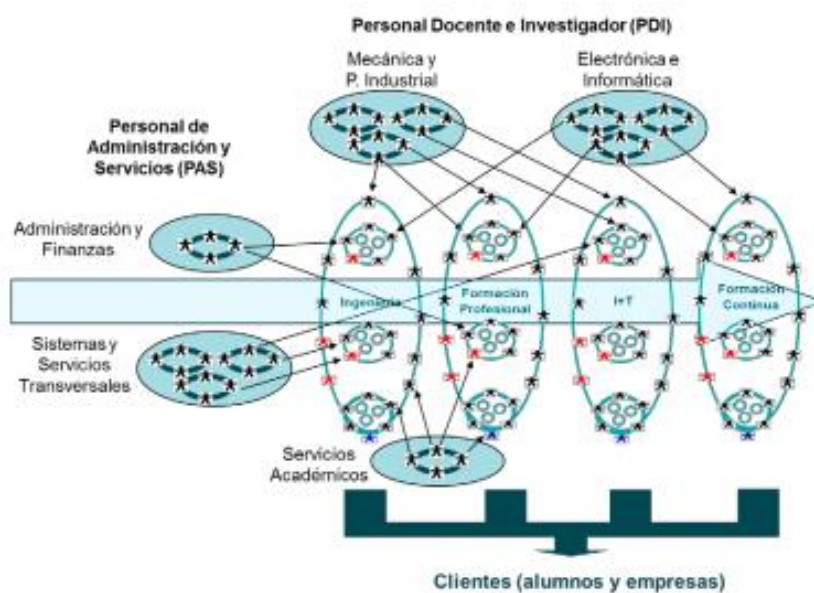
- Ingeniaritzako Prestakuntza Arautua (ING)
- Lanbide Heziketako Prestakuntza Arautua (LH)
- Etengabeko Prestakuntza (EP)
- Ikerketa (I)
- Transferentzia (T)
- Biteri Ikastetxe Nagusia (BIN) erakunde duala da MGPEn egituraren, aldi berean negozioa eta zerbitzua baitira.

Jardueren adibide batzuk honako hauek dira: sei hileko bat Prestakuntza Arautuan, master propio bat Etengabeko Prestakuntzan, proiektu bat I+G-n, eta abar. Matrize-egitura horretan, Kudeaketa Planak eta Plan Estrategikoak egiten hasteko, UGVen beharrak identifikatzen dira, eta horiei erantzuten diete Ezagutza Kudeatzeko Unitateek, baliabideen esleipena koordinatzen baitute. 5. irudia antolaketa-ereduaren egituraren oinarritzko eskemaren adibide da.



5. irudia. Antolaketa-ereduaren oinarritzko egitura.

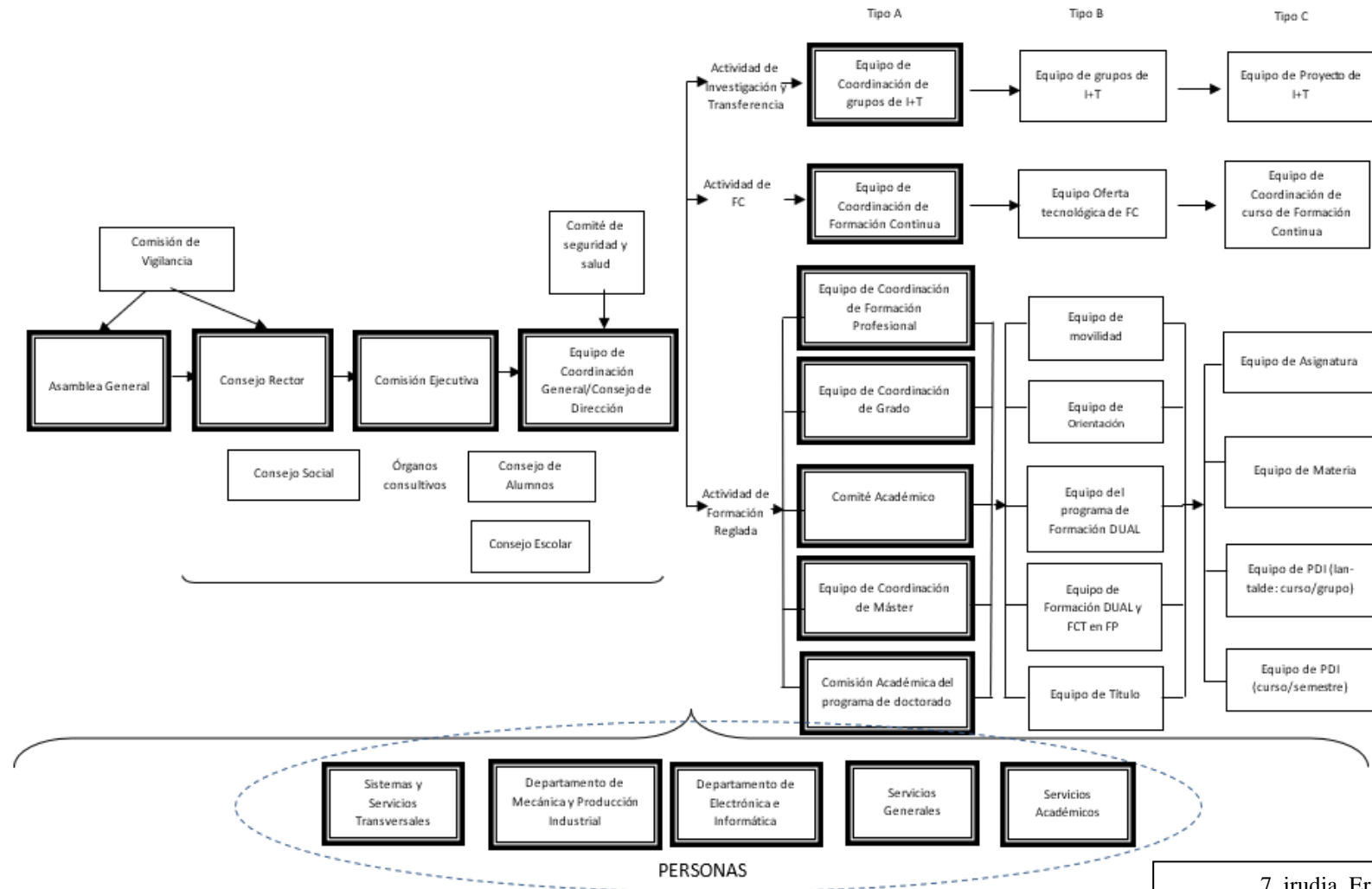
MGEPeko pertsona bakoitza ezagutza- edo zerbitzu-arlo bati esleituta dago, bere jardueraren eremu nagusiaren arabera. Irakasle eta ikertzaileak edo irakasle eta ikertzaileak eta prestatzen ari diren doktoregaiak edo ikertzaileak (PIF) barne hartzen dituen irakasle eta ikertzaileak jakintza-arlo bati dagozkie. Administrazio eta zerbitzuetako langileak zerbitzu-arlo bati esleituta daude (kasu batzuetan, zuzenean KKU bati, sail bati edo koordinazio orokorrari). Jakintza-arloak bi irakaskuntza-sailletako bati dagozkie: Mekanika eta Industri-ekoizpena eta Elektronika eta Informatika. Zerbitzu-arloak hiru zerbitzu-sailletako bati dagozkie: Administrazioa eta Finantzak, Sistemak eta Zeharkako Zerbitzuak eta Zerbitzu Akademikoak. Koordinazio Orokorreko Taldeko (EKG) pertsonak pertsonen hirugarren profil bat osatzen dute. 2. irudiak MGEPen antolamendu-eredua erakusten du.



6. irudia. MGEPen antolamendu-eredua.

### 2.3.4. ERAKUNDE EGITURA

MGEP Ezagutza Kudeatzeko Unitateetan (Arloak) egituratzen da. Unitate horiek pertsonak eta baliabideak ematen dizkiete jarduera nagusiei, eta unitate horiek sortzen dute balioa. Kudeaketa Planak eta Plan Estrategikoak jarduera bakoitzetik bideratzen dira (FR, FC eta I+T), eta Ezagutzaren Kudeaketa Unitateetan (Arloak) koordinatzen dira. Hurrengo grafikoak kudeaketa- eta koordinazio-organoak eta MGEPeko langileak antolatzen diren sailak eta arloak irudikatzen ditu.



7. irudia. Erakunde egitura



## 2.4. MGEP KUDEAKETA

MGEPen **kudeaketa-eredua** honako hau da:

Mondragon Goi Eskola Politeknikoa irabazi-asmorik gabeko kooperatiba bat da, onura publikokoa. Kooperatibaren kudeaketan parte hartzen duten pertsonak osatzen dute, erabakiak hartzeko gai diren talde autogestionatu, aske, arduratsu eta eskuzabaletan lan eginez. Gure helburua gizartea eraldatzea da, pertsonen prestakuntza integralaren bidez eta ezagutzaren sorkuntza, transferentzia eta sozializazioaren bidez esparru zientifiko-teknologikoan. Lau urtean behin **hausnarketa estrategikoak** egiten ditugu, eta gure misioa, ikuspegia eta balioak berrikusten ditugu. Halaber, aurre egin beharreko erronkak identifikatzen ditugu, eta horietara bideratzen ditugu Prestakuntza Arautua, Etengabeko Prestakuntza, eta Ikerketa eta Transferentzia jarduerak. Era berean, **Laneko eta Ingurumeneko Kalitatearen, Segurtasunaren eta Osasunaren Politika eta Helburuak definitzen ditugu, baita irakasle eta ikertzaileen eta PASen Politika eta Helburuak** ere. Jarduerak gauzatzeko, **prozesuen** araberako kudeaketan oinarritzen gara, **adierazleen** jarraipena eginez eta **etengabeko hobekuntzarako** espirituarekin.



Koordinazio Orokorreko Taldea, eta bere izenean: Carlos Garcia Crespo  
Arrasaten, 2020ko martxoaren 25ean

## 2.5. PDI (IRAKASLE ETA IKERTZAILEEN) ETA PAS-en (Administrazio eta Zerbitzuetako langileak) POLITIKA ETA HELBURUAK

Mondragon Goi Eskola Politeknikoa José María Arizmendiarieta S. Coop. (MGEP) pertsonengan oinarritutako proiektua da, MUn eta MONDRAGONen integratua, eta bere izateko arrazoia da:

Gizartea eraldatzea, pertsonen prestakuntza integralaren bidez eta ezagutzaren sorkuntza, transferentzia eta sozializazioaren bidez esparru zientifiko-teknologikoan.

Horretarako, honako hauek bultzatuko ditu:

- Kooperatiba-balioetan oinarritutako prestakuntza eta bizialdi osoko ikaskuntza, gizarte-garapenerako funtsezko elementu gisa.
- Ikerketa, transferentzia, berrikuntza eta ekintzailtza aurrerapen iraunkorreko faktore gisa.

Antolaketa-eredua gure kooperatiban oinarritzen da, eta, beraz, lankidetzaz, bokazioa, proaktibitatea, ingurunearekiko erantzukizuna eta konfiantza balioak dituen erakunde bat garatzen dugu. Arreta berezia eskaintzen diogu ekitateari, oro har, eta genero-berdintasunari, bereziki.

Gure proiektuaren garapenean pertsonak duten garrantziaz jabetuta, MGEPek honako alderdi hauek sustatzen, ebaluatzen eta baloratzen ditu erakundeko pertsonengan:

Jarrerazko gaitasunak (jarrera, erantzukizuna eta konpromisoa),

- Beren ezagutzekin, prestakuntza tekniko-teknologikoarekin, zeharkako prestakuntzarekin eta eboluzioarekin lotutako gaitasunak.
- MGEPen proiektua hazten laguntzarekin lotutako gaitasunak (arlotu tekniko-teknologikoa eta jardueraren kalitatea, jarduera, eskaintza eta proposamen berriak abian jartzea, koordinazioa)

Eta kontuan hartzen dira bai MGEPen sartuta dauden pertsonen garapenean, bai lehenetsitako trebakuntza- eta prestakuntza-jardueretan, bai pertsona berriak hautatu eta sartzean.

Hizkuntza-eredu hiru eledunean oinarritutako prestakuntza arautuak, gure ikasleen eta ikertzaileen mugikortasunak, gure enpresei laguntzeko eta nazioartekotzeko MGEPeko pertsonak hautatzeko, prestatzeko eta trebatzeko politika hiru hizkuntzatan garatzea eskatzen dute: euskaraz, gaztelaniaz eta ingelesez.

Unibertsitateen Lege Organikoak, Zientziaren Legeak, ikerketaren eta transferentziaren bikaintasunak eta irakaskuntzaren kalitateak doktore-titulua duten irakasle eta ikertzaile gero eta gehiago sartzea eskatzen dute. Baldintza hori betetzeko, MGEPek doktoreak sartzea sustatzen du, irakasle eta ikertzaileek doktore gradua lortzea sustatzen du eta PIF (Prestatzen ari diren ikertzaileak) gehitzea bultzatzen du.

Gure prestakuntza arautuaren orientazio praktikoak, halaber, gure Lanbide Heziketako jardueraren eta ingeniariaren zatirik praktikoaren buru izango diren irakasle eta ikertzaileen profilak eskatzen ditu. Enpresek eskatzen duten prestakuntza espezializatuarekin bat datorren etengabeko prestakuntzako jarduera garatzeko erronkak goi-mailako titulazioa eta esperientzia profesional egiaztatua duten pertsonak integratzea ere eskatzen digu.

Jarduera-aniztasunak prestakuntza handia eskatzen dio AZPri, negozioei, sailei eta arloei laguntzeko premiei erantzuteko gaitasunen gaikuntza eta garapena ahalbidetzeko.

MGEPek praktikan, esperimentazioan eta prestakuntza indibidualean nahiz kolektiboan oinarritutako ikaskuntza errazten duen lan-ingurunea eskaintzen du, baita kooperatiba industrial bateko profesional baten pareko estatus soziorabalarala ere. Zehazki, lan-egutegia, ordutegia, ordainsaria eta langileen sustapena baliokideak dira.

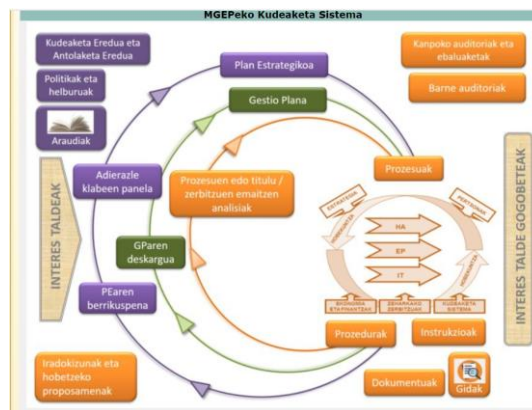
Horregatik guztiagatik, koordinazio orokorreko taldeak gure erakundea kudeatzeko konpromisoa hartzen du, politika hori komunikatuz, gidatuz eta bultzatuz, beste erakunde eta eragile batzuekin lankidetzan, eta bertan aurreikusitako helburuak betetzeko behar dituen baliabide guztiak emanez, urteko kudeaketa-planean gauzatuz.

## 2.6.- PROZESUEN KUDEAKETA

MGEPek prozesuetan oinarritutako kudeaketa-sistema bat du ezarrita, eta 2008an egindako autoebaluazioaren ondorioz, Kudeaketa Korporatiboaren Ereduari jarraituz, Prozesuen Mapa onartu zen, onartutako antolamendu-eredu berrira egokituta.

Hona hemen 2008ko azaroan onartutako prozesuen mapa berria:

### Prozesuen mapa



8.irudia.- Prozesuen mapa

### Prozesuen sailkapena

**Prozesu estrategikoak.** - Zentroaren mekanismoak zehazten dituzte, MGEPeko pertsonen eta taldeen estrategiak, politikak eta jarduerak identifikatzeko, helburu estrategikoak eta kudeaketakoak ezartzeko, eta aurreikusitako helburuen lorpenaren eta hobekuntzaren jarraipena egiteko. Prozesu estrategikoek 3 eremu desberdin hartzen dituzte:

- 1- hobekuntzarena,
- 2- orientazio estrategikoa eta
- 3- Pertsonen garapena eta parte-hartzea.

**Prozesu funtzionalak.** - Zentroko hiru jarduera nuklearrak garatzeko behar diren MGEPeko pertsonen eta taldeen jarduerak zehazten dituzte:

- 1- Prestakuntza Arautua Goi Mailako Heziketa Zikloetan (8. irudian, "FR")

**Laguntza-prozesuak.** - Zentroko jarduera nuklearrei euskarria emateko beharrezkoak diren zeharkako MGEPeko (edo zentrotik kanpoko) pertsonen eta taldeen jarduerak zehazten dituzte. Laguntza-prozesuek 3 eremu desberdin hartzen dituzte barnean:

- 1- kudeaketa ekonomiko-finantzariora,
- 2- zeharkako zerbitzuak eta
- 3- kudeaketa-sistemaren kudeaketa bera.

Hau da, prozesuak jabeak esleituta dituzten multzo edo esparruetan taldekatuta daude, eta horiek arduratzen dira bai adierazleen bilakaeraren jarraipenaz, bai prozesuen garapenaren azterketaz. Prozesu-multzoei "makro prozesuak" esaten diegu. Jarraian, kalitate-sistemaren 6 makro prozesuak zehazten dira:

MAKROPROZESUAREN IZENA	ESTRATEGIKOA	FUTZIONALA	LAGUNTZAZKOA
MDP (Desarrollo y participación de las personas)	X		
MEF (Gestión económico-financiera)			X
MFRC (Formación Reglada Ciclos Formativos)		X	
MOE (Orientación estratégica)	X		
MSG (Gestión del sistema de gestión)			X
MST (Servicios Transversales)			X

Gainera, prozesuak elkarren artean erlazionatuta egon daitezke eta, hala badagokio, prozedura zehatzak dituzte prozesu horien helburua lortzeko.

Hurrengo taulan, estrategikoen, funtzionalen eta laguntzakoen arabera sailkatutako prozesuen zerrenda aurkezten da, baita onarpen data/azken berrikuspena eta horietako bakoitzaren berrikuspenezko zenbakia ere:

Prozesu mota Prozesuen erlazioa	ESTRATEGIKOA	FUTZIONALA	LAGUNTZAZKOA
M prozesua			
MOEPE prozesua			
MOEPG prozesua			
MEFFE prozesua			
MEFCA prozesua			
MDPCC prozesua			
MDPFP prozesua			
MDPER prozesua			
MDPCS prozesua			
MDPSB prozesua			
MFRGC prozesua			
MFRME prozesua			
MFROD prozesua			
MFROP prozesua			
MFRPA prozesua			
MFRPI prozesua			
MFRPX prozesua			
MSTGE prozesua			
MSTRL prozesua			
MSTBL prozesua			
MSTSI prozesua			
MSGGS prozesua			

### 3. LANBIDE HEZIKETAREN ERRONKA ESTRATEGIKOAK 2020-2021 ETA 2023-2024 LAURTEKORAKO

Hauek dira MGEPen LHk 2020-2021 eta 2023-2024 bitarteko aldi estrategikoan aurre egin beharko dien erronka garrantzitsuenak, nahi den ikuspegira hurbiltze aldera:

LHko lerro estrategikoak	Ekintza	20-21	21-22	22-23	23-24
<b>1.lerroa. LHn erreferente izatea Euskadin, MGEPen diferentzialak eta sinergiak aprobetxatuz</b>					
<b>1.1. Hezkuntza-ereduaren diferentziala handitzea: formatu berriak, ibilbideak, mugikortasuna, eskaintza partziala</b>	Hezkuntza-ereduarekin bat datozen ekipamendua eta azpiegiturak izatea	X	X	X	X
	MGEPen lanbide-heziketan (nazionala, nazioartekoa...) zer mugikortasun mota bultzatuko ditugun zehaztea.	X			
	Ikasleen mugikortasuna: nazioartekotze-plana diseinatzea beste ikastetxe batzuekin	X			
	Ikasleen mugikortasuna: nazioartekotze-plana ezartzea beste ikastetxe batzuekin		X	X	X
	Eskaintza partziala (edo modu modularrean) MONDRAGONeko (korporazioa) eta beste enpresa batzuetako enpresei saltzea	X	X		
	Eskaintza partzialeko edizio berri bat abian jartzea (mekatronika)			X	X
	Eskaintza partzialeko edizio berri bat abian jartzea bideragarria den aztertzea (mekatronikoa ez den edozein titulu)		X	X	X
	Hezkuntza-eredua hedatzea eta barneratzea (irakasleak kontzientziatzea eta prestatzea...)	X		X	
	Hezkuntza-eredua ebaluatzea eta hobetzea		X		X
	GJHeekin lerrokatutako gaietan erronkak diseinatzea	X	X	X	X
	Hezkuntza-ereduaren inguruan dauden taldeak sistematizatzea: jardunbide egokiak, esperientziak partekatzea, taldeek dinamizatzea...	X		X	
	Kezka ekintzaileak dituzten pertsonak identifikatzeko laguntza-ekintzak definitzea eta abian jartzea	X	X	X	X
	Zehaztu ikasle ekintzaileari eman beharreko zerbitzu-zorroa	X	X	X	X
<b>2. Enpresekiko harremana sendotzea</b>	Ikasleen mugikortasuna: nazioartekotze-plana diseinatzea enpresekin	X			
	Ikasleen mugikortasuna: nazioartekotze-plana ezartzea enpresekin		X	X	X
	Enpresek prestakuntzan duten parte-hartzea handitzea, pixkanaka, titulu guztietan (erronketan lan egitea, aditu gisa lan egitea...)	X	X	X	X
<b>1.3. MGEPen LHk inguruneari eta MONDRAGONi egiten dien ekarpenari balioa ematea eta ikusaraztea.</b>	ETEn eta ETEen arteko harremana sendotzea (Tkgune formula eta beste batzuk), heziketa-zikloetako ikasleen edo ikaslerik gabekoen parte-hartzearekin	X	X	X	X
	Titulazio bakoitzean bereizgarriak zein diren identifikatzea eta diseinatzea, eta horien aplikagarritasuna baloratzea (ekipamendua, ekipo eta laborategien erabilgarritasuna, irakasleen hurbiltasuna eta kualifikazioa, ikasleak DUAL formatuan barneko ikerketa-taldeen...)	X			
	MGEP ekipamendua erabiltzeko eta horiek ikusarazteko jarduerak prestatzea eta gauzatzea		X	X	X
	Enpresekin egindako prestakuntza-ekintza garrantzitsuenak identifikatzea eta ikusaraztea	X	X	X	X
<b>1.4. Epe estrategiko honetan ikastetxe integratua izatea.</b>	Titulazio bakoitzean edo titulazioen artean aparteko ekintzak abiaraztea	X	X	X	X
	ISO 9001 ziurtagiriaren bidez egiaztatzea	X			
	Ikastetxe integratua izateko eskakizunak betetzea	X			
	Irakasleen inplikazioa lortzea eta kontzientziatzea ikastetxe integratua izatearen garrantziaz eta ISO 9001 arauaren erabilgarritasunaz	X	X	X	X
	Kalitate- eta beharrian-eskakizunak egokitzea eta eguneratzea, ikastetxe integratua delako.		X	X	X

LHko lerro estrategikoak	Ekintzak	20-21	21-22	22-23	23-24
<b>2 lerroa. MGEP handiago eta irekiago batean aitortutako LHko negozioa lortzea.</b>					
<b>2.1. LHko jardueraren errentagarritasuna indartzea, batez ere egungo taldeak betetzea ahalbidetuko duten ikasleak erakarriz.</b>	Bistaratzeko tresnen bidez (sare sozialak eta beste batzuk) salmenta-estrategia bat diseinatzea, abian jartzea, bistaratzea eta jarraipena egitea	X	X	X	X
	Koordinazio- eta jarraipen-taldeak aztertzea (hezkuntza-eredua, ikasleen jarraipena, titulu-taldea, gogoeta-taldeak...) eta talde bakoitzeko helburuak eta lan-dinamikak definitzea	X		X	
	Baliabideak jartzea eta koordinazio- eta jarraipen-taldeak abian jartzea	X	X	X	X
<b>2.2. LHko jarduerarako egokia den irakasle-profila lortzea, haien prestakuntza-premia bereziei erantzunez</b>	Lantalde egonkorra lortzea (lantaldearen % 70, 4 urteko gutxieneko egonkortasuna), motibatua eta inplikaturia	X	X	X	X
	Koordinazio- eta jarraipen-taldeak sortzea, % 50ek baino gehiagok esperientzia izan dezan lanbide-heziketan MGEPen (4 urteko esperientzia)	X	X	X	X
<b>2.3. Lanbide Heziketako jarduerari balioa emango dioten lankidetzak eta akordioak modu proaktiboan garatzea (inguruko ikastetxeekin, HETELekoekin, Europako ikastetxeekin...)</b>	Lankidetzak eremuak eta eremu guztietan erreferente direnak identifikatzea (adb: Eskualde euskaldunetako ikastetxeetan ikasleak erakartzea, berrikuntza-proiektuak, ikasleen mugikortasuna, erronkak...)	X		X	
	Kolaboratzaile posibleak eta lankidetzak mota aztertzea	X		X	
	Lankidetzak lantzea eta, hala badagokio, gauzatzea		X	X	X

## Adierazle estrategikoak

(lerro estrategikoen arabera):

LHko lerro estrategikoak	Adierazleak	20-21	21-22	22-23	23-24
<b>1. lerroa. LHn erreferente izatea Euskadin, MGEPen diferentzialak eta sinergiak aprobetxatuz.</b>					
1.1. Hezkuntza-ereduaren diferentziala handitzea: formatu berriak, ibilbideak, mugikortasuna, eskaintza partziala 1.2. Enpresekiko harremana sendotzea 1.3. MGEPen LHK inguruneari eta MONDRAGONi egiten dien ekarpenari balioa ematea eta ikusaraztea. 1.4. Aldi estrategiko honetan ikastetxe integratua izatea.	Ikasle berrien kopurua ikasturteko	125	130	130	135
	Mugikortasun-ekintza moten kopurua	2	3	3	3
	Mugikortasunean esperientzia duten ikasleen kopurua	5	15	15	20
	Balioetsitako moduluen %, normala edo altua ( % 90)	90	90	90	90
	Positiboki baloratutako ikastaroen % ( % 100)	100	100	100	100
	Ikasleen gogobetetzea	7	7	7	7
	Enpresen gogobetetzea	8	8	8	8
	LPrako ikasleak eskatzen dituzten enpresen kopurua/LP egin behar duten ikasleen kopurua	1,2	1,2	1,2	1,2
	MGEPen parte-hartzea duten berrikuntza-proiektuen kopurua	7	7	7	7
	Ikasle dualen ehunekoa (2. mailako ikasle dualen kopurua/ikasle kopurua)	50	50	50	50
Eskaintza partzialeko taldeen kopurua	1	1	1	2	
<b>2. lerroa. LMGEP handiago eta irekiago batean aitortutako LHko negozioa lortzea.</b>					
2.1. LHko jardueraren errentagarritasuna indartzea, batez ere egungo taldeak betetzea ahalbidetuko duten ikasleak erakarrituz. 2.2. LHko jarduerarako egokia den irakasle-profila lortzea, prestakuntza-premia bereziak kontuan hartuta 2.3. Lanbide-heziketako jarduerari balioa emango dioten lankidetzak eta akordioak modu proaktiboan garatzea (inguruko ikastetxeekin, HETELekoekin, Europako ikastetxeekin...)	1. mailan gutxienez 16 ikasle dituzten tituluen kopurua (titulazioko 2 talderen kasuan, 30)	4	4	5	5
	Lantalde egonkorren %	50	60	70	80
	Lantegietara joan direnen ehunekoa	80	85	85	90
	Beste erakunde batzuekiko lankidetzak kopurua	6	7	8	10

## 4. HEZKUNTZA ESKAINTZA

2020-21etik 2023-24ra bitarteko laurtekoan, MGEP-ek goi-mailako heziketa-ziklo hauek eskainiko ditu:

- M1CB. Fabrikazio mekanikoko produkzioaren programazioa. 1687/2007 Errege Dekretuak, abenduaren 14koak, Fabrikazio Mekanikoko Produkzioaren Programazioko goi-mailako teknikariaren titulua ezarri eta gutxieneko irakaskuntzak finkatzen dituenak, ezarritako titulua.
- M1CG. Fabrikazio mekanikoko diseinua. 1630/2009 Errege Dekretuak, urriaren 30ekoak, Fabrikazio Mekanikoko Diseinuko goi-mailako teknikariaren titulua ezarri eta gutxieneko irakaskuntzak finkatzen dituenak, ezarritako titulua.
- M1CH. Automatizazioa eta Robotika Industrialak. 1581/2011 Errege Dekretuak, azaroaren 4koak, Automatizazio eta Robotika Industrialeko goi-mailako teknikariaren titulua ezarri eta gutxieneko irakaskuntzak finkatzen dituenak, ezarritako titulua.
- M1CJ. Mekatronika industrialak. Mekatronika Industrialeko goi-mailako teknikariaren titulua ezarri eta gutxieneko irakaskuntzak finkatzen dituen azaroaren 4ko 1576/2011 Errege Dekretuak ezarritako titulua.
- M1CN. Sareko informatika-sistemen administrazioa. 1629/2009 Errege Dekretuak, urriaren 30ekoak, Sareko Informatika Sistemen Administrazioko goi-mailako teknikariaren titulua ezarri eta gutxieneko irakaskuntzak finkatzen dituenak, ezarritako titulua.
- MCSM. Mantentze industrialaren digitalizazioa. 480/2020 Errege Dekretuak, apirilaren 7koak, mantentze-lan industrialak digitalizatzeko espezializazio-ikastaroa ezarri eta curriculumaren oinarritzko alderdiak finkatzen dituenak, ezarritako titulua.

TITULAZIOA	FAMILIA PROFESIONALA	TALDE KOP.
Fabrikazio mekanikoko produkzioaren programazioa	Fabrikazio mekanikoa	2
Fabrikazio mekanikoko diseinua		2
Automatizazioa eta Robotika Industrialak	Elektrizitatea eta elektronikak	4
Mekatronika Industrialak	Instalatzeko eta mantentze lanak	4
Sareko informatika-sistemen administrazioa	Informatika eta komunikazioak	2
Mantentze industrialaren digitalizazioa-espezializazioa	Instalatzeko eta mantentze lanak	1

## 5. HEZKUNTZA PROIEKTUAREN ELEMENTUAK

### 5.1. ERONKETAN OINARRITUTAKO HEZKUNTZA EREDUA

Goi Mailako Heziketa Zikloen hezkuntza-eredua "MGEPeko Lanbide Heziketako Hezkuntza Eredua" dokumentuan jasotzen da (I. eranskinean jaso). Bertan, eredu horretako elementu hauek garatzen dira:

- Helburua
- Antolaketa eta egitura
- Curriculum-a
- MGEP ebaluatze sistema
- Feedback
- Zeharkako konpetentziak garatzea eta ebaluatzea

Dokumentu hau publikoa da eta hezkuntza-komunitate osoarentzat eskuragarri dago.



Hezkuntza-ereduari dagokionez, erabilera da MGEP identifikatzen duena:

- a. Erronkak (erronken "zerbitzura" moduluak.
- b. Metodologia aktiboak. Ikaskuntzaren emaitzen bidez neurtutako gaitasunak eskuratzea.
- c. Gaitasun teknikoak eta zeharkakoak integratzea
- d. Feedback-a. - Irakasleak eta ikasleak elkarrekin aztertzen eta baloratzen dute ikaslearen ikaskuntza-prozesua, eta ezarritako helburuak lortzeko konpromisoa hartzeko eskatzen diote ikasleari.

## 5.2. IRAKASLE TALDEAREN ESPEZIALIZAZIO- MAILA

Lanbide Heziketako irakasleek espezializazio-maila handia egiaztatzen dute eskaintzen dituzten tituluen berariazko gaietan. Titulu bakoitzak irakasle-multzo bat du, tituluaren osagai pedagogikoa eta antolamenduzkoena zaintzea helburu duena, eta titulazioarekin lotutako teknologietan eta goi-mailako ekipamenduaren erabileran espezialista den beste irakasle bat, ikastetxean garatutako ikerketa-jarduerari esker. Irakasle osagarrien profilak dira, eta balio erantsi berezia ematen diote erakunde honetako Lanbide Heziketari.

Jarraian, irakasle guztien espezialitate-eremua eta eremu horietako bakoitzean sartutako pertsona-kopurua zehazten dira:

ESPEZIALITATE- EREMUA	IRAKASLE KOP.
Enpresen Administrazioa eta Zuzendaritza	1
Enpresa-zientziak	1
Zuzenbidea	1
Elektrizitatea	4
Elektronika	6
Energetikoa	3
Fisika	2
Industrialak	10
Informatika	5
Mekanika	12
Antolakuntza	10
Kimika	1
Telekomunikazioak	1
<b>GUZTIRA</b>	<b>57</b>

Irakasleak urtero biltzen dira hainbat helburu lortzeko:

- Ikasturtearen antolaketa: Hasieran (irakasleen klaustroa)
- Ikasleak ebaluatzea: bi azken ebaluazio egiten dira (arrunta 1 eta arrunta 2): 1. mailan ekainaren hasieran eta amaieran, eta 2. mailan martxoan eta ekainean. Azken ebaluazioen aurreko hiruhilekoetan ebaluazio partzialak egiten dira.
- Ikastaroaren bilakaera: hiruhileko bakoitzean gutxienez behin, titulu eta ikastaroen arabera (ikasturteko lantaldeak). Horretarako, ikasturteko lantegien funtzionamendurako gida bat definitu da (Lantaldeen Funtzionamendu Gida).
  - Ikastaroaren azterketa: ikastaroa amaitzean, ikuspegi kritiko batetik baloratzen da ikastaroaren garapena, ikastaroan zehar jasotako input guztiak kontuan hartuta: balorazio kualitatiboak, adierazleak, erreklamazioak, hobekuntzak, irakasleen eta ikasleen iritziak eta inkestak... Azterketa horrekin eta sortutako hobekuntza-proposamenekin, hurrengo ikasturtean egingo da. Ikastaroaren azterketa hori titulu bakoitzaren urteko jarraipen-txostenean jasotzen da.

### 5.3 ESKOLAKO BIZIKIDETZA PLANA

MGEPek badu bizikidetza-plan bat, ikasleen eskubideak eta betebeharrak jasotzen dituen, prestakuntza integralarekin eta ikasketarekin lotutako eskubideak eta betebeharrak aipatuz, ikasle guztientzat alderdi nagusiak diren aldetik, ahaztu gabe errespetuarekin, parte-hartzearekin edo bizikidetza hobetzeko beharrezkoa den inplikazioarekin lotutako eskubide eta betebeharren garrantzia.

Era berean, aipatutako planean jokabideen tipifikazio bat jasotzen da, eta, horren ondorioz, beharrezkoa da neurri zuzentzaile posibleak zuzentzea eta zerrendatzea. Nabarmendu behar da jokabideak zuzentzeko bide alternatiboak garatzen direla, hau da, prozedura formal orotatik urrun dauden hezkuntza-neurriak, kontziliazioaren eta konponketaren inguruan egituratzen direnak, bai eta bizikidetza hobetzeko inplikaturako ikasleen hezkuntza-konpromisoak ere. Era berean, jokabide desegokiak, bizikidetzaren aurkakoak edo bizikidetzari kalte larria egiten diotenak zuzentzeko neurriak aplikatzeko prozedurak jasotzen dira.

Bizikidetza-plan hori honako dokumentu hauekin osatzen da:

Langileak	Ikasleak
Langileen greba	Ikasleen greba
Amatasuna babesteko protokoloa	Biteri Ikastetxe Nagusiko araudia (BIN)
Nitrogeno likidoarekin lan egiteko segurtasun araua	
Jabetza intelektualaren eta industrialaren kudeaketa politika	
Konfidentzialtasuna kudeatzeko politika	
Elurtea denean jarraitzeko protokoloa	
Gatazka eta lan eta sexu jazarpen egoerak kudeatzeko politika	
Segurtasun araua arrisku mekanikoa duten laborategietan	
Segurtasun araua arrisku kimoa duten laborategietan	
Segurtasun araua arrisku elektrikoa duten laborategietan	
APZ protokoloa	
Informazio sistemen eta datuen euskarrien erabilera politika	
Posta elektrikoa erabiltzeko arautegia	
Red Lan erabiltzeko arautegia	
Lanbide Heziketako araudi akademikoa	

## 5.4 PRESTAKUNTZA DUALA

Aurreko atalean aipatu den bezala, MGEPek ikasleei ikastetxean egindakoagatik bereizitako prestakuntza-jarduera gehigarriak eskaintzearen aldeko apustua egiten du, besteak beste, DUAL prestakuntza. Ekimen honen bidez, ikasleei lan-ingurune profesional batean prestatzeko aukera ematen zaie, lanbide-ekintzako konpetentzia teknikoak eta zeharkakoak garatuz, Prestakuntza Duala programaren bidez.

Lanbide Heziketako Prestakuntza Duala eta Lantokiko Prestakuntza kudeatzeko, MGEPek berariazko talde bat du antolamendu-ereduan, eta talde horren eginkizun eta eginkizun nagusiak honako hauek dira: orientazioari lotutako MGEPeko estrategiak eta urteko ekintza-plana definitzea eta gidatzea, titulazioei buruzko informazioa hedatzeko argitaratutako ekintza-planeko jarduerak modu koordinatuan gauzatzea, eta ekintzek maila akademikoko interes-taldeetan duten eragina biltzea.

## 5.5 MUGIKORTASUNA

Aurreko atalean aipatu den bezala, MGEPek ikasleei ikastetxean egindakoagatik bereizitako prestakuntza-jarduera gehigarriak eskaintzearen aldeko apustua egiten du, besteak beste, Europako programen babesean ikasleak mugitzea. Horretarako, akordioak sinatu ditu, ikasleei aukera emateko Lantokiko Prestakuntzako praktikak Europako Erkidegoko herrialde batean egiteko Erasmus+ programaren bidez, bai eta lan-esperientzia eskuratzeko eta atzerriko hizkuntza bat ikasteko ere.

Mugikortasun-ekintzak kudeatzeko, MGEPek mugikortasun-talde bat du bere antolamendu-ereduan, eta talde horren eginkizun eta eginkizun nagusiak honako hauek dira: identifikatutako mugikortasun-helburuak garatzen laguntzea, ikasleei eta irakasle eta ikertzaileei edo AZLei laguntzea mugikortasun-izapideetan eta -egonaldietan, eta mugikortasun-beharrak identifikatzea.

## 5.6. AZPIEGITURAK ETA EKIPAMENDUA TEKNOLOGIA AURRERATUETAN

Laborategi estandarrak eta beste ikerketa-laborategi batzuk, non ikasleak ikasten duen titulazioaren mugetatik haratago ikusten eta esperimentatzen duen. Hona hemen erakundeak dituen ikasgela, tailer eta laborategien azpiegiturak:

LABORATEGIAK / TITULUAK	A.S.I.R..	P.P.F.M.	M.I.	D.F.M.	A.R.I.	Azalera (m <sup>2</sup> )	
						erreala	Beharrezkoa
Gela balioaniztasuna	x	x	x	x	x	137	60
Informatika gela			x		x	125	120
Laborategia / Sistema automatizatuen laborategia			x		x	282	180
Diseinurako gela				x		91	60
Entseguen laborategia		x		x		123	120
Automatismoen tailerra		x		x		282	90
Fabrikazio tailerra				x		485	400
CNC gela		x				93	90
Mekanizazio tailerra		x				485	300
Mekanizazio berezien tailerra		x				269	250
Sistema automatikoen gela teknikoa			x			269	200
Gela teknikoa	x					88	60
Laborategia	x					111	90

A.S.I.R.- "Sareko informatika-sistemen administrazioa"; P.P.F.M.- "Fabrikazio mekanikoko produkzioaren programazioa"; M.I.- "Mekatronika industrial"; D.F.M.- "Fabrikazio mekanikoko diseinua"; A.R.I.- "Automatizazio eta Robotika industrial".

## 6.- IKASTETXEAREN HEZKUNTZA PROIEKTUAREN IRISMENA

Ikastetxearen hezkuntza-proiektu honek MONDRAGON GOI ESKOLA POLITEKNIKOAREN Goi Mailako Heziketa Zikloetako titulu guztiak biltzen ditu, eta Ikastetxearen Curriculum Proiektuarekin osatzen da.

## ANEXO I.- HEZKUNTZA EREDUA

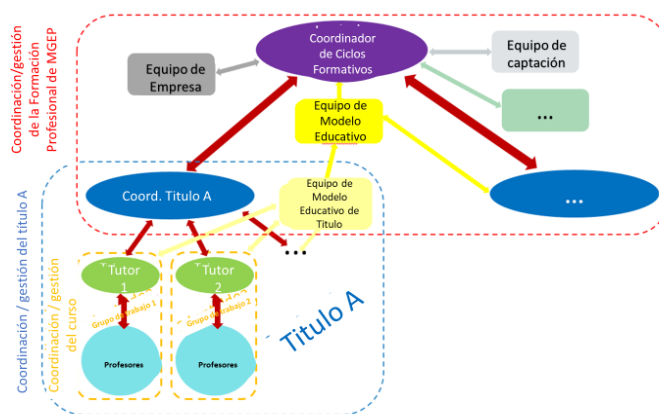
### HELBURUA:

MGEPek erronketan oinarritutako hezkuntza-eredu bat ezarri du, ETHAZI metodologian oinarrituta, ikasleek gure gizartean enpresen lehiakortasun-eskakizunei erantzuteko beharrezkoak diren kompetentzia tekniko espezifikoak eta zeharkako eta gizarte-gaitasunak eskura ditzaten. Horregatik, erronkak lan-eremuan sor daitezkeen benetako egoerei edo antzekoei buruzko praktketan oinarritzen dira.

### ANTOLAKUNTZA ETA EGITURA

Hezkuntza Eredua bermatu eta definitu ahal izateko, behar bezalako plangintza eta jarraipena egin ahal izateko, tituluen taldeei laguntzeko eta balizko prestakuntza-saioen beharra definitzeko, ezinbestekoa da lantalde bat egotea egituratuta eta bere rola definitzeko.

Jarraian, lantalde horiek LHko egituran duten kokapena adierazten da:



Hezkuntza-eredua garatzeko antolamendua.

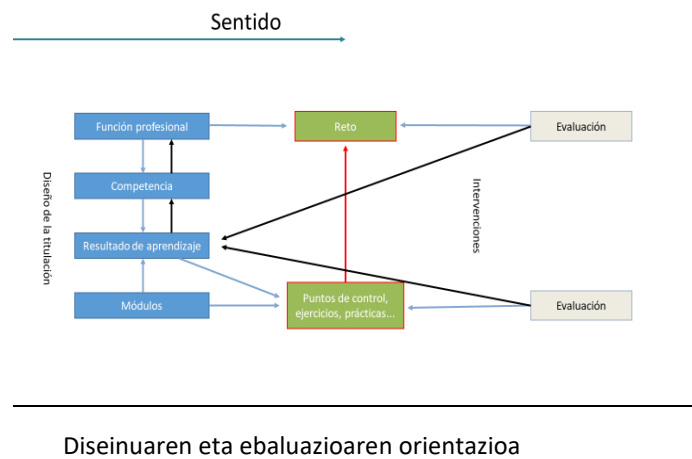
Taldea eraginkorra eta erabakiak hartzeko bizkorra izan dadin, 4 edo 5 pertsona inguruk osatu behar dute, honako rol hauekin:

- Hezkuntza Ereduaren dinamizatzailea. Eginkizun hauek ditu:
  - MGEPen hezkuntza-ereduaren ezarpena dinamizatzea.
  - MGEP ordezkatzea hezkuntza-ereduarekin lotutako gaitan: MGEPen ordezkaria TKNIKAN, ETHAZIrekin eta metodologiekkin lotuta.
  - Hezkuntza Ereduko kideei gizarte-berrikuntzako ereduen berri ematea.
- Lanbide Heziketako irakasleak. Honako rol hauek betetzen dituzte:
  - MGEPen Hezkuntza Eredua tituluetan ezartzen laguntzea.
  - MGEPen hezkuntza-eredua ezartzen lagunduko duten materialak sortzea: txantiloiak, errubrikak/check list...
  - Ikaskuntza-prozesuan ikasleei laguntzen dien MGEPeko hezkuntza-eredua ezartzeaz arduratzen den talde aholkularia da.
- Lanbide Heziketako koordinatzailea. Rol hau betetzen du:
  - Hezkuntza Ereduaren ezarpena bermatzea.
  - Beharrezko baliabideak ematea.
  - Hezkuntza-ereduaren orientazioa koordinatzea.

## CURRICULUM-A

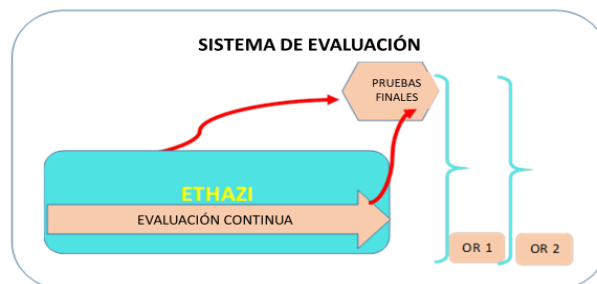
Titulu bakoitzaren OCDak ezarritakotik abiatuta, curriculumaren diseinua funtzio profesionalen zehaztapenarekin hasten da. Funtzio horiek gaitasunetan banakatzen dira, eta aipatutako kompetenziak eskuratzeko beharrezkoak diren modulu bakoitzaren ikaskuntzaren emaitzak identifikatzen dira. Modulu bakoitzaren ikaskuntzaren emaitzak identifikatu ondoren, landu beharreko esku-hartzeak definitzen dira, eta, horiek ebaluatu ondoren, kalifikatu egiten dira.

Ikaskuntza-prozesuarekin lortutako emaitza erronken garapena da. Erronka horien garapena modulu artekoa da, hau da, moduluek ematen dizkiote edukiak, erronkan simulatu behar duten funtzio profesionalerako behar dituzten ezagutzak, trebetasunak eta jokabideak eskura ditzaten.



## MGEP-EN EBALUAKETA SISTEMA

MGEP-en etengabeko prestakuntza bultzatzen dugu. Ondorioz, ikasleen ikaskuntzaren ebaluazioa ere jarraitua da, eta jarduera sistematiko eta iraunkorra da, irakatsi eta ikasteko prozesuan bertan integratua. Goi Mailako Heziketa Zikloetako ikasleek bi deialdi dituzte maila bakoitzeko, maila hori gainditu ahal izateko. Hiru hilean behin, ebaluazio-saioetarako deialdia egiten da. Ikastaroetan programatutako ikaskuntza-emaitzak ebaluatzen dira, bertaratzearen % 80 bete duten ikasleen kasuan.



## FEEDBACK-A

Feedbacka ikasleen ikaskuntza-prozesua bultzatzeko tresnarik eraginkorrenetako bat da. Jarraitutako ibilbideari buruz hausnartzeko, autoebaluazioa egiteko eta konpromiso berriak hartzeko aukera ematen die ikasleei. Azkenik, informazio

gehigarria lortzen dute beren gaitasunak hobetu ahal izateko, irakaslearekin lankidetzan eta haren zuzendaritzapean. MGEP-ek irakaskuntza-gida bat prestatu du, eta, bertan, feedbacka egiteko prozedura jasotzen da. Dokumentu hori irakasle guztientzat eskuragarri dago.

Feedbacka ikasturte osoko ikaskuntza-prozesuaren esparruan egiten da, eta, beraz, ikasleekin planifikatu eta partekatu behar da, gainerako jarduerak bezala. Horretarako, "Feedback gida CFn" egin da, eta jarraitu beharreko prozesua jasotzen du, baita hura erregistratu eta jarraitzeko tresnak ere.

## **ZEHARKAKO KOMPETENTZIEN GARAPENA ETA EBALUAKETA**

MGEPeko heziketa-zikloetan lantzen diren zeharkako gaitasunak (gaitasun orokorrak) Tknikak proposatzen dituen guztiak dira. Gaitasun horiek 4 atal orokorretan banatzen dira, eta horietako bakoitzean zehazten dira Euskadiko Lanbide Heziketan lan egiteko proposatzen dituztenak:

1. Pertsonala. Autonomia eta inplikazioa.
2. Komunikazioa. Ahozko eta idatzizko komunikazio
3. Digitala. Segurtasuna, edukien sorrera, informazioaren tratamendua, komunikazioa eta arazoaren ebazpena.
4. Lankidetzat. Talde-lana, arazoak konpontzea eta erabakiak hartzea